

## Aproveite o melhor da TGBr acompanhando nosso guia fácil de termos, nomenclaturas e notações musicais

### O QUE É A TAB?

Aqui é onde a armadura de clave e a fórmula de compasso são mostradas

Tempo do Áudio (onde a parte acontece no áudio original).

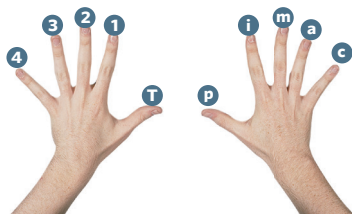
**TAB** é uma sigla para tablatura, um sistema notacional usado para fornecer informações detalhadas de onde as notas devem ser executadas na escala da guitarra. TAB aparece abaixo do sistema de notação musical convencional como seis linhas horizontais que representam as cordas da guitarra, a partir da sexta corda (mais grave) na

parte mais baixa indo até a primeira corda (mais aguda) na parte de cima. Sobre estas linhas, números representam as casas onde você deve colocar seus dedos. Por exemplo, uma nota A na segunda casa, terceira corda, será representada como um número '2' sobre a terceira linha para baixo na TAB. Cordas soltas são mostradas com um

'0'. A clave, a armadura de clave e a fórmula de compasso são mostradas na notação tradicional. TGBr também incluiu uma indicação de tempo para dizer onde, na faixa de áudio original, você irá achar cada exemplo. Finalmente, uma indicação metronômica é expressada em 'batidas por minuto' (B.P.M.).

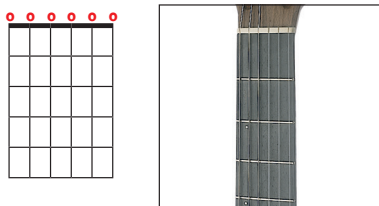
### BRACINHOS: ACORDES, ESCALAS E NOTAÇÃO DE CAPOTRASTE

#### REGISTRO DAS MÃOS



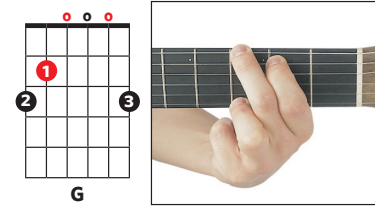
**AQUI** estão as abreviações usadas para cada dedo. Mão digitadora: **1, 2, 3, 4, T** (Thumb – polegar). Mão de ataque: **p** (polegar), **i** (indicador), **m** (médio), **a** (anelar), **c** (dedo mínimo).

#### PESTANA E BRAÇO DA GUITARRA



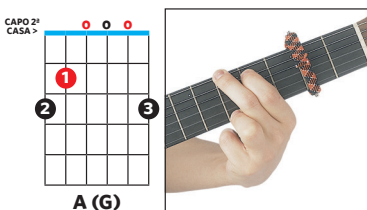
**ESTE** diagrama de braço representa exatamente a escala da guitarra, conforme visto na foto. Este desenho é usado para facilitar a visualização rápida de uma escala musical ou acorde.

#### EXEMPLO DE ACORDE



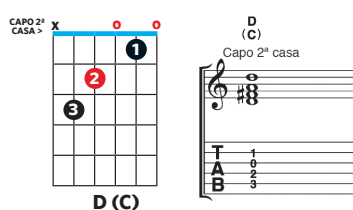
**ESTE** diagrama representa um acorde de G. Os pequenos círculos são as cordas soltas ou abertas, e um número circulado é o dedo da mão digitadora. Um círculo preto ou um número circulado em preto é a nota fundamental (aqui, o G).

#### EXEMPLO DE CAPO



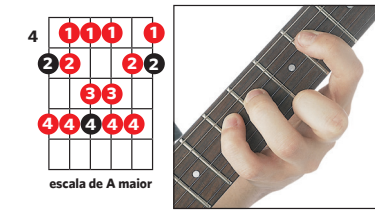
**A LINHA AZUL** no diagrama representa o capotraste ou Capo – para esse acorde, coloque-o na 2ª casa. Capos mudam a ordem dos números das casas. Aqui, a 5ª casa agora se torna casa 3, a 7ª casa agora casa 5, etc.

#### NOTAÇÃO DE CAPO



**AQUI** o acorde aparece como um C na TAB, mas o capo na 2ª casa aumenta a entonação para torná-lo um D. As notas da 2ª casa (sob o capo) são mostradas com um '0' na TAB como se elas fossem cordas soltas.

#### EXEMPLO DE ESCALA



**O** diagrama de braço ilustra a digitação da escala de A maior usando círculos pretos para as notas fundamentais e círculos vermelhos para outros graus da escala. A foto mostra parte da escala sendo tocada na quarta corda com o primeiro, terceiro e quarto dedos.

### TERMOS TÉCNICOS NA GUITARRA: PALHETADAS

#### PALHETADA PARA BAIXO E P/ CIMA



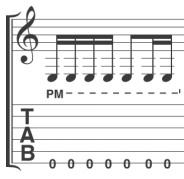
**OS** símbolos em baixo da TAB dizem a você que a primeira nota deve ser palhetada para baixo e a segunda nota deve ser palhetada para cima.

#### TREMOLÓ DE PALHETA



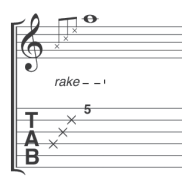
**CADA** uma das quatro notas devem ser palhetadas alternadamente (para cima e para baixo) muito rapidamente e continuamente.

#### ABAFAMENTO (PALM MUTING)



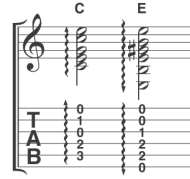
**ABAFE** as notas apoiando a borda da palma da sua mão de ataque nas cordas, próximo da ponte da guitarra.

#### PALHETADA EM VARREDURA



**AQUI** um 'arraste' da palheta através das cordas é indicado por um pequeno sweep ou varredura. Isto é comumente usado para aumentar a expressão da última nota após o 'ruído' criado pelas cordas atacadas em varredura.

#### ACORDE ARPEJADO



**TOQUE** as notas do acorde num ataque 'arranhado' através das cordas envolvidas, numa direção normalmente para baixo.

## MÃO DIGITADORA

### HAMMER-ON E PULL-OFF



**PALHETE** a primeira nota e então 'martele' com o dedo da mão digitadora na corda para fazer soar a segunda nota. Palhete a terceira nota e 'puxe' a corda com o dedo da mão digitadora num leve movimento para baixo e para fora, fazendo soar a quarta nota.

### TRINADOS



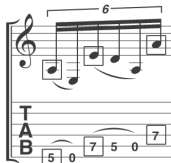
**DEPOIS** de palhetar a primeira nota, rapidamente alterne entre as duas notas indicadas entre parênteses usando hammer-ons e pull-offs.

### SLIDES (GLISSANDOS)



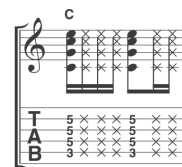
**PALHETE** a primeira nota e então deslize para a nota seguinte. O segundo slide parte de qualquer nota devendo chegar rapidamente na nota-alvo. Para as duas últimas notas, palhete a primeira, deslize para a próxima e então palhete de novo [re-pick (RP)].

### TAPPING DA MÃO DIGITADORA



**FAÇA** as notas marcadas com um quadrado soarem através de um hammer-on/tapping com seus dedos da mão digitadora em vez de palhetá-las.

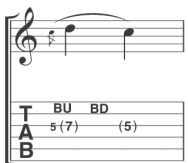
### ABAFAMENTO DA MÃO DIGITADORA



**OS 'X'** representam notas e cordas que são abafadas com sua mão digitadora enquanto são atingidas pela sua mão de ataque.

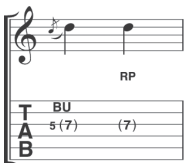
## BEND E VIBRATO

### BEND E RELEASE



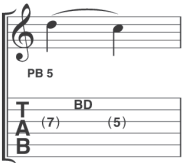
**DIGITE** a primeira nota (aqui, na 5ª casa) e 'torça' a corda (bend) até alcançar a entonação da nota entre parênteses, antes de retornar.

### BEND RE-PALHETADO



**SUBA** num bend alcançando a entonação indicada entre parênteses, então palhete novamente a nota enquanto a mantém 'levantada' na entonação indicada.

### PRE-BEND



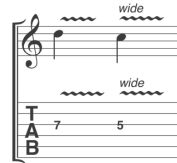
**SILENCIOSAMENTE** dê um bend a partir da casa 5 (PB 5) na entonação da casa 7. Então palhete e retorne à nota da 5ª casa.

### BEND DE 1/4



**PALHETE** a nota e então dê um bend subindo um quarto de tom (apenas uma pequena alteração na entonação da nota original).

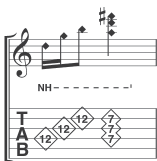
### VIBRATO



**SUA** mão digitadora vibra a corda com pequenos bends e releases. Exagere nesse efeito para criar um vibrato grandioso.

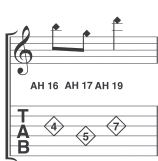
## HARMÔNICOS

### HARMÔNICOS NATURAIS



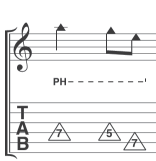
**PALHETE** a nota enquanto toca levemente a corda diretamente sobre o traste indicado. O resultado será um harmônico com um som de 'sino'.

### HARMÔNICOS ARTIFICIAIS



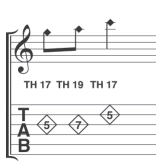
**DIGITE** a nota indicada, então, levemente coloque seu dedo indicador da mão de ataque diretamente sobre o traste indicado em AH e ataque com a palheta, prendendo-a entre os dedos p e m (ou fazendo o ataque com os próprios dedos p, m ou a – sem palheta).

### HARMÔNICOS DE PALHETA



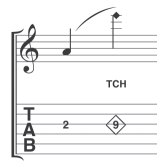
**DEPOIS** de digitar a nota indicada no triângulo, ataque a corda simultaneamente com a palheta e a lateral de seu dedo polegar, resultando num harmônico 'estridente'.

### HARMÔNICOS TAPPED



**COLOQUE** seu dedo na nota como indicado, mas faça-a soar com uma rápida 'batida' (tap) feita pela mão de ataque no traste indicado em TH, para resultar num harmônico cristalino.

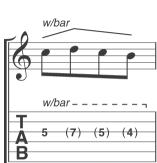
### HARMÔNICOS TOUCHED



**A CORDA** de uma nota previamente ressonada é levemente 'encostada' com um dedo da mão de ataque sobre o traste marcado com TCH (ex, TCH 9), para transformar-se num harmônico.

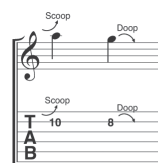
## ALAVANCA (WHAMMY BAR)

### BENDS DE ALAVANCA



**A** nota é palhetada como indicado, então a alavanca é levantada e abaixada para alcançar as entonações das notas indicadas entre parênteses.

### SCOOP E DOOP



**SCOOP:** abaixe a alavanca um pouco antes de tocar a nota e após o ataque retorne. **DOOP:** abaixe a alavanca levemente depois de tocar a nota.

### NOTA SUSTENTADA E DIVE BOMB



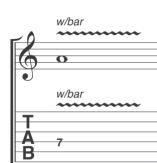
**UMA NOTA** é mantida, então a alavanca é abaixada para 'afrouxar' a corda. Os colchetes indicam a articulação realizada.

### "GARGAREJO"



**TOQUE** a nota e 'chicoteie' a alavanca com sua mão de ataque e isso a fará tremer. O resultado é um som de 'gargarejo'!

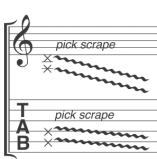
### VIBRATO DE ALAVANCA



**GENTILMENTE** balance a alavanca repetidamente, submetendo a entonação a subir e a descer. Isso soa similar ao vibrato da mão digitadora.

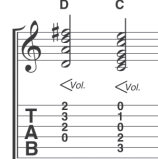
## OUTROS

### 'RASPADA' DE PALHETA



**A** lateral da palheta é arrastada tanto para cima quanto para baixo ao longo das cordas para produzir um som ríspido.

### 'VIOLINO'



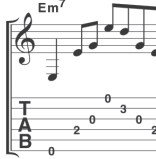
**ABAIXE** o controle de volume, toque a nota e então aumente o volume para um suave fade in.

### DIGITAÇÃO



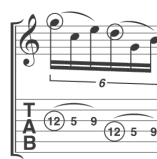
**OS** números na notação tradicional se referem aos dedos requeridos a tocar cada nota.

### DIREÇÕES DE p i m a



**QUALQUER** tipo de digitação requerida de mão de ataque é indicada em baixo da TAB.

### TAPPING DA MÃO DE ATAQUE



**FAÇA** um hammer-on (tap) com um dedo da sua mão de ataque na casa marcada com um círculo. Isso é feito normalmente com 'r' ou 'm'.